

HAINAUT

L'AEDEC Hyon a un passé, se bonifie au présent et entrevoit l'avenir avec une certaine sérénité

# La gloire de la jeunesse

**Beaucoup de clubs tentent de se forger un nom via une école de jeunes, mais peu y arrivent. Les Hyonnais peuvent se targuer d'un brillant succès. En basant leur travail sur le développement des jeunes, les dirigeants ont débusqué le fil rouge de la réussite.**

Qui sont Maude, Françoise, Reynaldo et Fabrice ? Ce sont les formateurs de la quarantaine de jeunes qui fréquentent la salle de l'AEDECHyon. Ils forment les quatre mousquetaires chargés d'assurer la pérennité du club. "C'est un très gros travail", explique Fabrice. "Je suis arrivé au club il y a deux ans et la structure était déjà en place. En fait, cela fait véritablement trois ans que notre organisation est en activité".

Et il a fallu répartir tous ces mordus du tennis de table en différentes catégories. "Maude prend en charge la psychomotricité dès 5 ans, ainsi que les préminimes. Je m'occupe des minimes et cadets. Reynaldo a les espoirs. Enfin, Françoise entretient nos seniors, ainsi que les personnes qui ne veulent pas faire de compétition. Au total, il y a des entraînements du mardi au samedi matin avec, à chaque fois, des groupes de 10-12 élèves. Nous sommes très contents. D'autant que nous avons un excellent retour des jeunes".

En allant plus loin, il est même possible de dire que le club est victime de son succès. Une ving-

taine d'inscriptions ont déjà eu lieu cette année. Accueillir de nouveaux membres ne serait pas une mince affaire. "Toutefois, nous ne voulons pas refuser du monde !"

Le club compte sur ses nombreux bénévoles pour continuer à grandir. "Nous avons un bel avenir avec nos gamins. L'objectif est de les faire monter jusqu'en équipe A. C'est déjà le cas avec Laurent Gosseries, issu de notre école. Aujourd'hui, nous comptons pas moins de onze équipes dont une féminine. Je pense que l'an prochain, nous devons augmenter nos effectifs en P6. Deux équipes à cet échelon, c'est peu vu la motiva-

**"NOUS AVONS UN BEL AVENIR AVEC NOS GAMINS, APPELÉS À MONTER EN ÉQUIPE A"**

tion et le désir de compétition de nos jeunes joueurs".

Parlons-en de la compétition, qui n'est pas le cheval de bataille des Hyonnais. "Les bonnes performances nous comblent de joie, mais ce n'est pas l'essentiel. Pour le moment, notre équipe A est en difficulté en P1 suite à la blessure de notre meilleur élément, Pascal Marteleure. Mais nous avons confiance. Par contre, l'équipe dames joue à merveille et a de fortes chances de rejoindre la P1".

Ce ne serait que pur bonheur pour ce club charmant et convivial. «

MASSIMO DI EMIDIO



Les membres de l'AEDEC sont répartis en onze équipes, dont une féminine qui signe d'excellents résultats.

M.D.E.

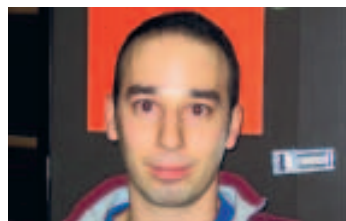
## Micro-trottoir

Elisa Dehon  
9 ANS - VIT À MONS - NC

### "Mes entraîneurs sont très gentils"

"J'ai commencé le tennis de table à l'âge de 5 ans en suivant les pas de mon père. J'ai aimé tout de suite. Je ne sais pas si je continuerai toute ma vie mais, pour le moment, taper dans la petite balle me plaît. Je joue aussi contre des garçons et j'en ai déjà battus ! Mes entraîneurs sont très gentils. Maude, Françoise et Fabrice sont géniaux !"

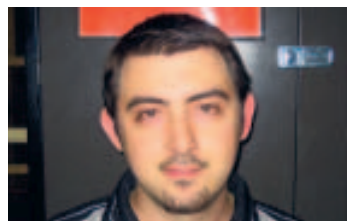
M.D.E.

Bachille Kouroussis  
27 ANS - VIT À CUESMES - D4

### "Je suis très satisfait de mon choix"

"Je suis arrivé cette année dans ce club. Des amis m'en ont dit beaucoup de bien et j'ai suivi. Pour dire vrai, je suis très satisfait de mon choix car je me plais beaucoup dans ce club convivial. Les pongistes aiment aller boire un verre après les rencontres et l'ambiance est toujours excellente. Je ne sais pas si je quitterai Hyon un jour..."

M.D.E.

Reynaldo Gaone  
28 ANS - VIT À LEVAL - C0

### "J'ai trouvé ma terre d'accueil"

"Après avoir défendu les couleurs de Fontaine durant quinze ans, de Monceau, de Couillet et du CP Montois, j'ai enfin l'impression d'avoir trouvé ma terre d'accueil. D'ailleurs, je me suis vite investi dans le club comme membre du comité. Avec notre équipe A, nous connaissons quelques difficultés en P1, mais ça va revenir au second tour..."

M.D.E.

## Profil

### AEDEC Hyon

INDICE : H254.

#### Anciens Elèves Des Ecoles Communales d'Hyon

- > **Année de création** : 1969.
- > **Adresse** : école communale Achille Legrand, place du Beguinage à Mons.
- > **Site** : www.ttaedechyon.be
- > **Équipes messieurs** : 10.
- > **Équipes dames** : 1.
- > **Président et RI** : M. Laurent Debey.
- > **Secrétaire** : M. Bernard Debaisieux.
- > **Trésorier** : M. Henri Dumont.
- > **Membres** : MM. Laurent Duchesnes, Thierry Delaunois, Fabrice Pilette, Reynaldo Gaone et Mmes Laurence Herman, Maude Robert.
- > **Palmarès** : Le club a connu plusieurs montées vers la P1. Entre 72 et 73, le club signa une série de 47 matches sans défaite.

## Express

- > **Activités**. La liste est longue. Le Mémorial Jean Colin a lieu ce samedi à l'école communale Achille Legrand. Plus tard, une activité karting est prévue aussi pour les 18-30 ans, le tournoi des familles en mai, le souper du club, une sortie pour les jeunes (parc d'attraction) et un stage d'été.
- > **Membres**. Le cap des 66 est atteint. La barre des 70 n'est plus très loin et devrait être franchie cette année.
- > **Préping**. Pour les plus jeunes (-12 ans) qui peuvent se frotter aux autres joueurs de la région.
- > **Fidélité**. Luc Blondel, joueur en équipe A, habite à Verviers, en raison de son travail, et fait le trajet tous les week-ends pour jouer avec ses camarades... et saluer ses parents. Pas beau ça !
- > **Hommages**. Les dirigeants présents lors de notre visite tenaient à souligner l'immense travail accompli par le président Laurent Debey et le trésorier Henri Dumont. (M.D.E.)

## La balance

### ↑ Top

- > **Albakah**. Pour sa première apparition en P1, le joueur d'Ecurie a glané deux victoires précieuses.
- > **Dour**. Le président Morazzini et ses comparses ont réalisé une fin de premier tour tonitruante, intégrant le top 5. Un bon bilan pour une équipe qui n'a d'autre objectif que le maintien.
- > **CP Montois**. Les filles du CPM, emmenées par une Virginie Ghislain au-dessus du lot, constituent une bonne surprise pour leur première saison en P1.

### ↓ Flop

- > **Belardi**. Depuis deux semaines, Nahim (Espoir Borain) ne parvient plus à alimenter son compteur personnel et risque même d'arrêter les frais pour cette saison.

## Championnat

### PROVINCIALE 1A

**BASÈCLES A RANCE A** 10  
Basècles: Pino Campanella (B4) 4, Gérald Gilgean (B6) 3, Franck Huon (C0) 1, Mickael Bertin (C0) 2.  
Rance A: 1C0, 3C2.

**Le match vu par Pino Campanella (joueur de Basècles)**: "Face à trois joueurs sous-classés, selon moi, nous avons éprouvé quelques difficultés au départ (6-6), avant d'accélérer et d'assurer l'essentiel. Cette équipe n'est pas classée troisième par hasard. Désormais, voilà quatre semaines au repos. On devait affronter Vellereille dès la reprise, mais cette équipe a déclaré forfait: pas l'idéal avant d'aller à Monceau le 3 février où nous devons vaincre au moins 6-10 si on veut reprendre la tête".

**L'homme du match**: "Pino Campanella, qui n'a pas laissé le moindre set".

**DOUR B MARCHIENNE** 9

**Dour**: Morazzini Massimo (C0) 3, Léon Faidherbe (C0) 2, Jacques Lambrechts (C0) 2, Olivier Colot (C0) 2.

**Le match vu par Olivier Colot (joueur de Dour)**: "On vient de s'imposer à quatre reprises 9-7. Encore une fois, nous avons renversé une situation scabreuse. Mené deux sets à rien, Léon n'a pas abdiqué pour finalement s'imposer. Même si plusieurs équipes se tiennent de près, ce succès nous permet de nous positionner quatrième".

**L'homme du match selon Olivier Colot**: "Max Morazzini qui a fait la différence avec ses trois succès".

**PROVINCIALE 1B** 7  
**ESPOIR BORAIN A BOSQUET A** 9

**Le match vu par Pascal Di Genaro (joueur d'Espoir Borain)**: "Ce résultat signifie peut-être la fin de nos objectifs

de montée, d'autant que Nahim risque d'arrêter la saison. Cela dit, il nous reste un mince espoir, à condition de battre Presles lors du second tour. Menés dès le départ 1-5, nous sommes bien revenus dedans (6-8) avant de nous incliner de justesse".

**L'homme du match selon Pascal Di Genaro**: "Pierre Davoine, qui a joué facile durant toute la soirée".

**ECURIE MONS A THUIN A** 9  
**Ecurie Mons**: Arnaud Wacquez (B6) 3, Renaud Laurent (C0) 3, Nicolas Steemans (C2) 1, Mustafa Albakah (C4) 2.  
**Thuin A**: 2C0, 2C2.

**Le match vu par Christian Anson (président d'Ecurie Mons)**: "C'est la victoire qu'il nous fallait afin de passer les fêtes relax. Pourtant, avant le match, nous n'étions pas très confiants puisque Louvaert a dû faire l'impasse pour raisons professionnelles. Mais Albakah, un joueur de l'équipe B, l'a admirablement remplacé. Menés 1-5, mes

hommes ont continué à y croire avant de finalement s'imposer de justesse. Voilà un beau succès pour clôturer le premier tour !"

**L'homme du match selon Christian Anson**: "Mustafa Albakah, toujours très motivé quelque soit la division où il évolue. Un vrai clubman !"

**PROVINCIALE 1C** 10  
**SOLRE A SAINT-GHISLAIN C** 6  
Solre: 2B6, 1C0.

**L'homme du match selon Christian Anson**: "Mustafa Albakah, toujours très motivé quelque soit la division où il évolue. Un vrai clubman !"

**Le match vu par Francis Dutat (joueur et capitaine de Saint-Ghislain)**: "Malgré l'absence d'un C0 qui n'est jamais arrivé à la salle, nos adversaires alignent une équipe pour le moins homogène et de qualité. Si leur salle (rapide et sans effet) est loin d'être la meilleure que j'ai connue, on ne doit cependant pas trouver d'excuse car ils

étaient tout simplement plus forts. Cela dit, le tournant est certainement le match perdu par Christophe 12-10 à la belle face à Cheront, un très bon B6. Pour éviter toute mauvaise surprise, nous devons répondre présents dès le début du second tour, à commencer lors de la visite d'Acren".

**L'homme du match selon Francis Dutat**: "Vandewalle, qui méritait mieux".

**MANAGE A HYON** 13  
**Manage A**: 1B4, 1B6, 1C0 et 1C6.  
**Hyon A**: Reynaldo Gaone (C0) 2, Michaël Bourdon (C0) 0, Françoise Marlière (D0) 1 et un W0.

**Le match vu par Reynaldo Gaone (joueur d'Hyon)**: "Chez les leaders, on nous ne devions pas nous attendre à un miracle, nous avons effectué le déplacement à trois. La poisse qui nous poursuit depuis le début de la saison a continué, Michaël Bourdon se blessant dès le premier set de son premier match. La seule chose qui nous restait à faire était de limiter les dégâts. Nous

voilà désormais positionnés à la onzième place délicate. Gageons que la malchance et la guigne nous quitteront lors du deuxième tour: ce serait pour le moins décevant de descendre. Pointons quand même le bon résultat de l'équipe B en P2".

**L'homme du match selon Reynaldo Gaone**: "Sébastien Blondeau, au-dessus du lot".

**PROVINCIALE 1 DAMES** 6  
**CP MONTAIS A SAINT-PIAT A** 4  
**CP Montois A**: Virginie Ghislain (C0) 3, Hélène Pierart (D2) 1, Elise Pire (D4) 1 ainsi que le double.  
**St Piat**: C4, D2 et NC (wo)

**Le match vu par Serge Lejeune (entraîneur du CPM)**: "Nous avons eu la chance de bénéficier du forfait d'une joueuse adverse pour faire pencher la balance en notre faveur et ainsi, engranger notre septième victoire de la saison. Un très bon bilan, d'ailleurs inespéré".

**La dame du match**: "L'équipe pour son brillant premier tour".